

La Chine, les États-Unis et l'Allemagne principaux partenaires commerciaux de l'Île-de-France

En 2016, les échanges extérieurs de l'Île-de-France se stabilisent, tandis qu'au niveau national, la balance commerciale se dégrade de 2 milliards d'euros en 2016. Durant cette période l'Île-de-France conforte sa place de leader français tant pour les exportations que pour les importations. Les principaux partenaires commerciaux de la région restent les pays européens les plus proches, ainsi que les deux géants que sont les États-Unis et la Chine.

DES ÉCHANGES COMMERCIAUX FRANCILIENS QUI SE STABILISENT En 2016 le montant des exportations françaises s'élève à 442,0 milliards d'euros, en recul de 3,9 milliards (- 0,9 % par rapport à l'année précédente). Le niveau des importations est de 507,2 milliards, soit un recul 1,8 milliard (- 0,4 %) par rapport à 2015. Les exportations ayant plus diminué que les importations, le déficit extérieur français a progressé : - 65,2 milliards en 2016, contre - 63,1 milliards un an auparavant. Ainsi 2016 est la première année pour laquelle le déficit commercial français se creuse (- 2 milliards supplémentaires par rapport à l'année précédente) après 4 années de recul de celui-ci.

Au plan francilien, les exportations s'élèvent à 84,3 milliards d'euros en 2016, soit une progression de 0,9 milliard (+ 1,1 % par rapport à 2015). Les importations atteignent quant à elles 138,2 milliards, soit une hausse de 1,0 milliard d'euros (+ 0,7 %) par rapport à l'année précédente. Pour l'Île-de-France également, le déficit augmente, mais dans des proportions beaucoup plus faibles qu'au plan national : 0,1 milliard d'euros par rapport à 2015.

L'ÎLE DE FRANCE RESTE LA PREMIÈRE RÉGION FRANÇAISE EN TERMES D'ÉCHANGES EXTERIEURS 19,1 % des biens manufacturés quittant la France pour l'étranger sortent du territoire via l'Île-de-France, les régions Grand Est et Auvergne-Rhône-Alpes complètent le podium avec respectivement 13,5 % et 12,8 % des exportations. Pour les importations, le

poids de la région francilienne est encore plus prépondérant, puisque plus du quart (27,2 %) des marchandises importées en France entre sur le territoire via l'Île-de-France, loin devant les régions Hauts-de-France (11,1 %) et Auvergne-Rhône-Alpes (11,0 %). Le poids de la région francilienne parmi les échanges commerciaux extérieurs a progressé en 2016, aussi bien pour les exportations (+ 0,4 point) que pour les importations (+ 0,3 point).

Ces données sont à relativiser du fait de « l'effet plateforme » de la région Île-de-France : en effet, une partie des marchandises produites en province sortent du territoire par les aéroports franciliens ; de même, une partie des marchandises importées arrivent d'abord en Île-de-France avant d'être acheminées vers leurs destinations finales qui se trouvent à l'extérieur de la région francilienne.

Avec 58,7 % des exportations et 59,2 % des importations, l'Europe est le principal partenaire commercial de l'Île-de-France. Vient ensuite la zone Asie-Océanie, troisième client de la région avec 11,9 milliards d'exportations (soit 14,1 % du total des exportations franciliennes) et deuxième fournisseur avec des importations s'élevant à 33,6 milliards (soit 24,3 % du total des importations). Traditionnellement, les échanges entre la zone Asie-Océanie et l'Île-de-France sont déséquilibrés en défaveur de la région francilienne (- 21,7 milliards d'euros) ; 92,0 % de ce déficit est dû aux échanges avec la Chine (- 15,8 milliards), le Viêt Nam (- 2,1 milliards) et le Japon (- 2,1 milliards).

L'Europe reste le principal partenaire commercial de l'Ile-de-France Montant des échanges par zone géographique (en milliards d'euros)

ZONE	IMPORTATIONS			EXPORTATIONS		
	Valeur 2016 (en milliards d'euros)	Part du total	EVOLUTION 2015/2016	Valeur 2016 (en milliards d'euros)	Part du total	EVOLUTION 2015/2016
Europe	81,8	59,2 %	- 0,1%	49,5	58,7%	3,8 %
Afrique	3,0	2,2 %	- 8,8 %	6,0	7,2 %	- 11,0 %
Amérique	15,2	11,0 %	7,4 %	13,0	15,4 %	- 5,5 %
Proche et Moyen Orient	0,8	0,6 %	- 13,9 %	3,4	4,0 %	- 2,7 %
Asie et Océanie	33,6	24,3 %	2,0 %	11,9	14,1%	6,4 %
Tom et autres	3,8	2,7 %	- 4,7 %	0,5	0,6 %	- 4,2 %
Total général	138,2	100,0 %	0,7 %	84,3	100,0 %	1,1 %

Source : Direction Interrégionale des Douanes d'Ile-de-France

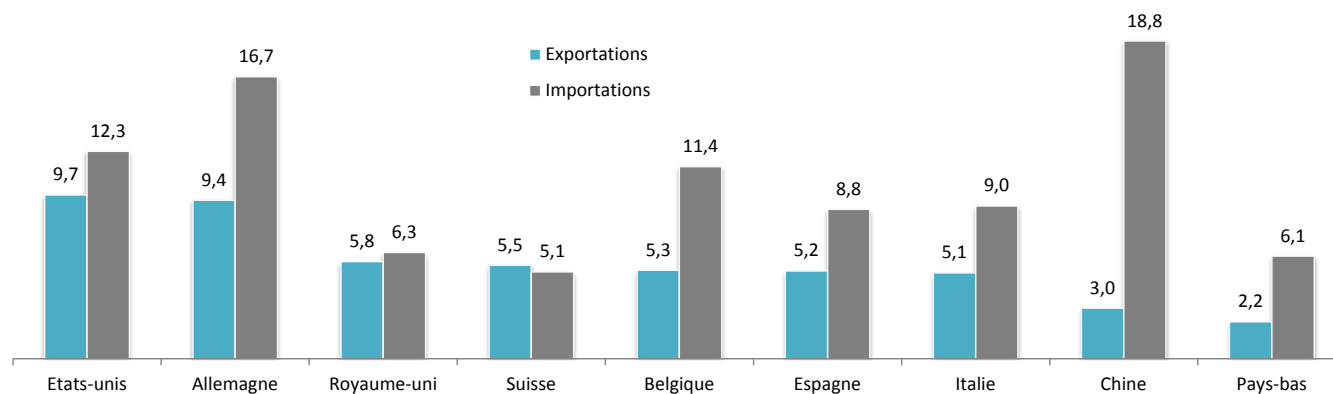
Le troisième territoire prépondérant pour le commerce extérieur francilien est l'ensemble du continent américain ; les échanges entre celui-ci et l'Ile-de-France sont traditionnellement plus équilibrés que ceux avec l'Europe et l'Asie : en 2016, la balance commerciale est de - 2,2 milliards d'euros et le taux de couverture est de 85,5 %.

LA MAJORITE DES ÉCHANGES COMMERCIAUX FRANCILIENS SE FAIT AVEC UNE POIGNÉE DE PAYS Les 8 principaux pays fournisseurs de biens achetés par l'Ile-de-France cumulent 65,2 % des importations. Il s'agit de la Chine, des Etats-Unis ainsi que les pays européens proches : Allemagne, Belgique, Italie, Espagne, Royaume-Uni et Pays-Bas. 7 des 8 principaux pays fournisseurs sont également les pays clients les plus importants (Etats-Unis, Allemagne, Royaume-Uni, Belgique, Espagne, Italie, Chine), auxquels s'ajoute la Suisse. La

différence notable est le poids de la Chine parmi les échanges : si elle est le premier fournisseur de biens importés, elle n'est que le huitième pays client, illustrant le déséquilibre déjà ancien du commerce francilien avec la Chine. Le déficit commercial pour l'Ile-de-France avec ce pays est de - 15,8 milliards d'euros, loin devant les déficits des échanges avec l'Allemagne (- 7,3 milliards) et avec la Belgique (- 6,1 milliards).

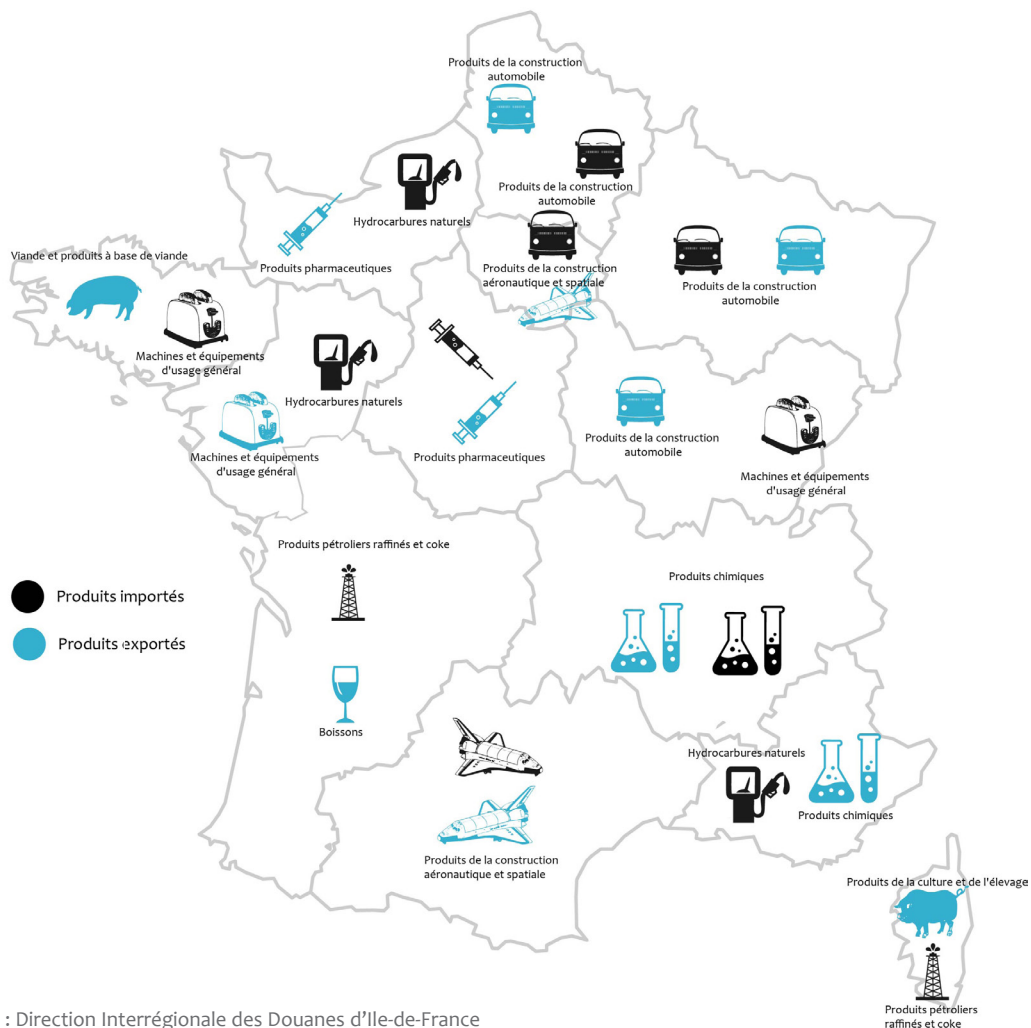
Les importations chinoises pèsent 13,6 % en Ile-de-France contre 9,1 % à l'échelle nationale ; les exportations à destination des Etats-Unis pèsent 11,5 % en Ile-de-France contre 7,4 % pour l'ensemble du pays. Si l'Allemagne arrive en tête des exportations et importations françaises, elle n'occupe que la deuxième place dans les échanges franciliens, derrière la Chine pour les importations et, fait nouveau, derrière les Etats-Unis pour les exportations.

Montant des échanges avec les principaux partenaires de la région Ile-de-France en 2016 (valeurs en milliards d'euros)



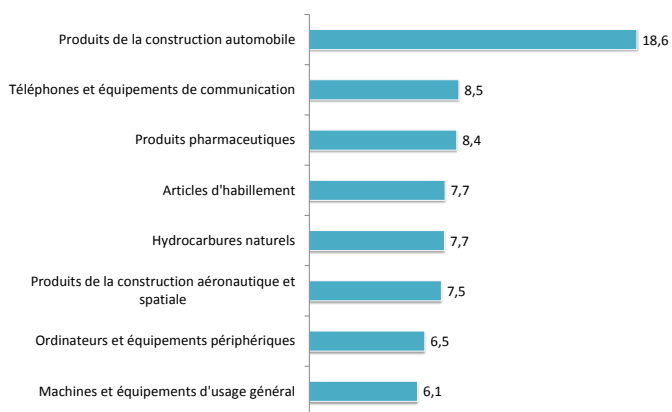
Source : Direction Interrégionale des Douanes d'Ile-de-France

Les produits les plus importés et les plus exportés par régions

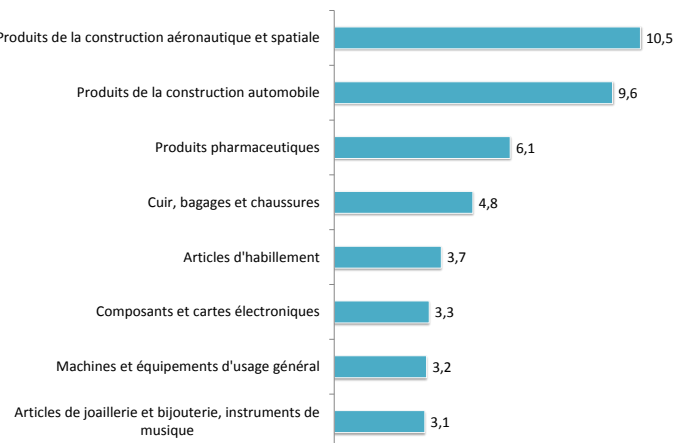


Source : Direction Interrégionale des Douanes d'Ile-de-France

Produits les plus importés par la région Ile-de-France (en milliards d'euros)



Produits les plus exportés par la région Ile-de-France (en milliards d'euros)



Source : Direction Interrégionale des Douanes d'Ile-de-France

Le top 10 des produits les plus exportés est révélateur des spécialisations de l'industrie francilienne (aéronautique, automobile, pharmacie) et du poids de la région dans le domaine du luxe (cuir, bagages, chaussures, parfums et cosmétiques).

Avec 18,6 milliards de marchandises importés, les produits de la construction automobile sont pour la troisième année consécutive le premier produit entrant en Ile-de-France, devant les hydrocarbures naturels dont la valeur des importations continue de baisser (- 3,5 milliards d'euros en 2016, après - 1,7 milliard en 2015).

Yves BURFIN

La CCI Paris Île-de-France accompagne les TPE et PME dans leur projet de développement à l'international, autour de 6 axes :

- S'informer : séminaires, ateliers techniques, entretiens experts, base de données ;
- Se former : aux techniques du commerce international et à l'interculturel
- Structurer sa démarche export : diagnostic-export, conseil et suivi dans la durée ;
- Prospecter et s'implanter: participation à des salons et conventions d'affaires, rendez-vous BtoB lors de missions individuelles et collectives ;
- Intégrer des réseaux : cercles et clubs-pays ;
- Vendre : plateforme en ligne pour les formalités du commerce extérieur (carnets ATA, certificats d'origine...).

Pour l'information, la prospection et l'implantation, la CCIR s'appuie sur ses représentations à São Paulo, Pékin, Mumbai et Moscou, les bureaux de Business France et les CCI françaises à l'international.

Par ailleurs, la CCI Paris Île-de-France est active au sein de réseaux qui lui permettent de promouvoir les activités des entreprises franciliennes et de les faire participer à des programmes de coopération internationale : la Conférence permanente des chambres consulaires africaines et francophones (CPCCAF), la Chambre de commerce internationale, Eurochambres, l'Association des chambres de commerce et d'industrie de la Méditerranée, le réseau de l'Union européenne Enterprise Europe Network (EEN)

Chaque année, la CCI Paris Île-de-France accueille et conseille 10 000 entreprises à l'export (séminaires, forums, ateliers, cercles, réseautages, formalités ...) et en accompagne plus de 800 sur des salons et conventions d'affaires.

Lien vers site international de la CCIR :

www.entreprises.cci-paris-idf.fr/web/international

Suivez notre actualité internationale !

twitter.com/CCIParis_Export

linkedin.com/company/cci-paris-export

CROCIS de la CCI Paris Ile-de-France - 27 avenue de Friedland - 75382 PARIS cedex 08
tél. : +33 (0) 1 55 65 82 00 - fax : +33 (0) 1 55 65 82 62 - e-mail : crocis@cci-paris-idf.fr
Retrouvez toutes nos publications sur www.crocis.cci-paris-idf.fr
Suivez nous sur Twitter @CROCIS_CCI_IDF

- Responsable : Isabelle SAVELLI-THIAULT
- Industrie - Démographie d'entreprises : Yves BURFIN
- Commerce - Enquêtes - Développement durable : Julien TUILLIER
- Conjoncture - Benchmark européen : Mickaël LE PRIOL
- Services : Bénédicte GUALBERT
- Veille économique : Marielle GUERARD, Alice TAVERNY
- PAO - Multimédia : Nathalie PAGNOUX
- Administration - Secrétariat : Isabelle BURGOT-LAMBERT

Directeur de la publication : Etienne GUYOT
Directeur de la rédaction : France MOROT-VIDELAINE
Rédacteur en chef : Isabelle SAVELLI-THIAULT
Maquette et mise en page : Nathalie PAGNOUX
Reproduction autorisée à la condition expresse de mentionner la source
Dépot légal : octobre 2017
ISSN : 1266-3255



un observatoire de la

