

## RESULTATS JUIN 2016

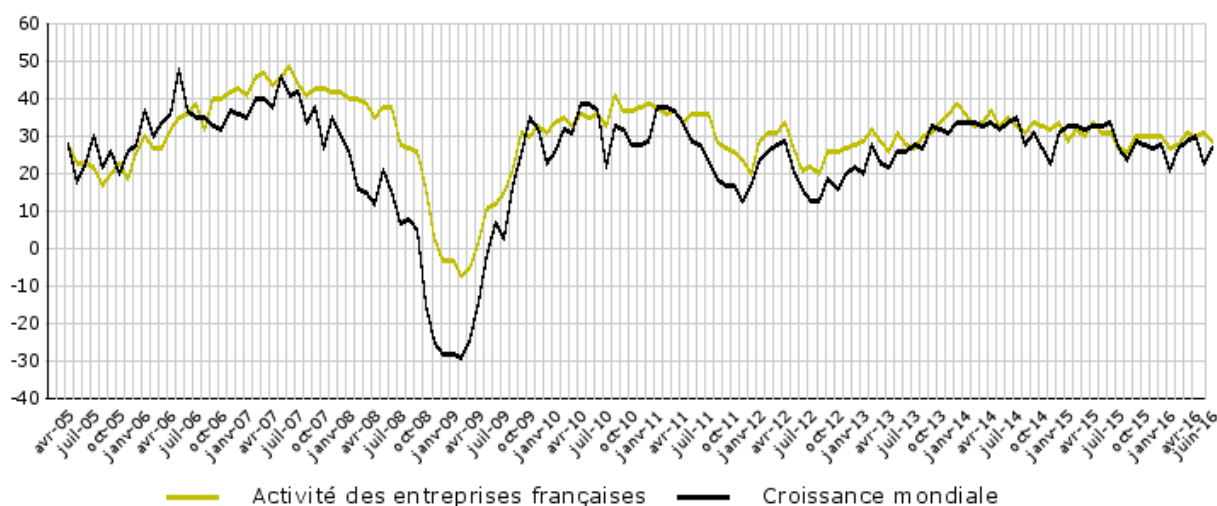
**Juin confirme le palier de croissance modérée observé depuis un an. Si la tendance de l'activité des entreprises françaises se redresse légèrement, celle de leurs investissements reste en revanche au ralentissement.**

*June confirms the stable moderate growth observed over the last year. Although the trend in French companies' activity levels is recovering slightly, the trend for their capital investments is however slowing down.*

	Moyenne 1 an	Moyenne 6 mois	Février 16	Mars 16	Avril 16	Mai 16	Juin 16
<b>Activité des entreprises françaises / Monde</b> (Perspective à 1 an)	29	29	28	31	30	31	29
<b>Croissance mondiale</b> (Perspective à 1 an)	27	26	27	29	30	23	27

### Perspectives à un an de la conjoncture mondiale et de l'activité des entreprises françaises

*One-year outlook, the world economic situation and activity levels at French companies*



L'indicateur des anticipations à un an de la conjoncture mondiale oscille depuis un an autour de 27 contre environ 32 au cours des deux années précédentes. Ce nouveau palier de croissance, plus élevé qu'au moment de la crise de l'euro de 2011-2012, traduit cependant un ralentissement durable de la croissance mondiale. Par grande zone géographique, les contrastes demeurent entre une Amérique du Nord bénéficiant du meilleur climat des affaires, une Asie ne se situant plus maintenant que dans la moyenne mondiale, rejointe par d'assez bonnes anticipations en Europe continentale ; en Afrique, Amérique latine ainsi qu'au PMO où le pessimisme domine.

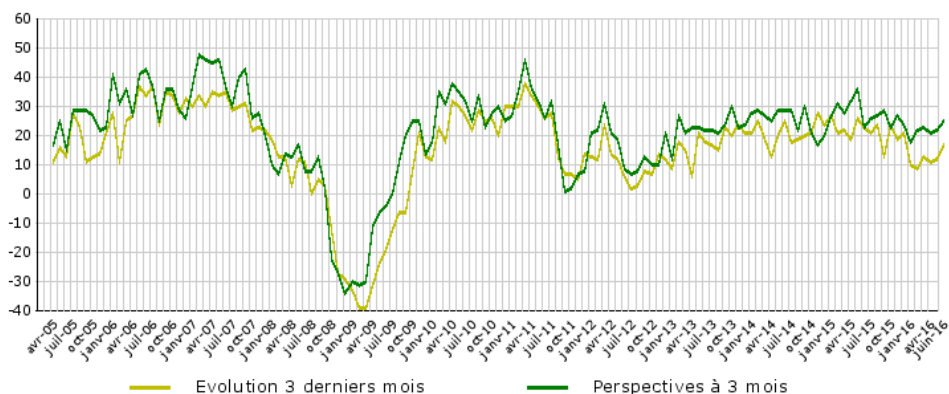
Pour leurs perspectives personnelles à un an, les entreprises françaises font état d'une certaine stabilité ; elles sont légèrement plus optimistes pour elles-mêmes que pour la conjoncture mondiale. Leurs anticipations sont peu dispersées ; seule l'Asie se détache significativement et positivement de la moyenne mondiale.

*The indicator for one-year outlooks for the worldwide economic situation has been oscillating around 27 for the last year, compared with approximately 32 during the two previous years. This new stable growth level, higher than at the time of the euro crisis of 2011-2012, reflects however a sustained slowdown in world growth. By major geographic zone, the contrasts remain between North America which is benefiting from a better business climate, Asia which is now only located around the worldwide average, and fairly good outlooks for continental Europe; Africa, Latin America and the NME are dominated by pessimism.*

*For their individual one-year outlooks, French companies are reporting a certain stability; they are slightly more optimistic for themselves than for the worldwide economic situation. Their forecasts are fairly consistent; only Asia stands out significantly and positively from the worldwide average.*

## Evolutions récentes et perspectives à 3 mois de l'activité des entreprises françaises

### Recent trends and three month outlook for the activity of French businesses

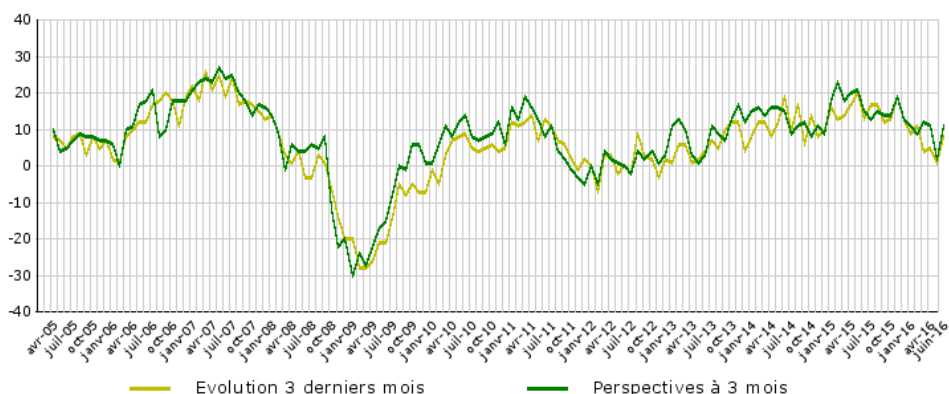


L'activité récente des entreprises françaises à l'international se redresse quelque peu depuis six mois, mais reste à un niveau sensiblement inférieur à son niveau de longue période. Hormis l'Amérique latine et le PMO où l'activité semble reculer, et l'Asie où le ralentissement est manifeste, l'activité se maintient ou se redresse partout ailleurs. Les perspectives à trois mois laissent attendre une poursuite de ces tendances.

*Recent international activity levels by French companies have recovered slightly over the last six months, but remain at a level which is significantly below the long-term level. Apart from Latin America and the NME where activity levels appear to be declining, and Asia where the slowdown is obvious, activity levels are stable or recovering everywhere else. The three-month outlooks presage a continuation of these trends.*

## Evolutions récentes et perspectives à 3 mois de l'investissement

### Recent developments and three-month outlooks for investment

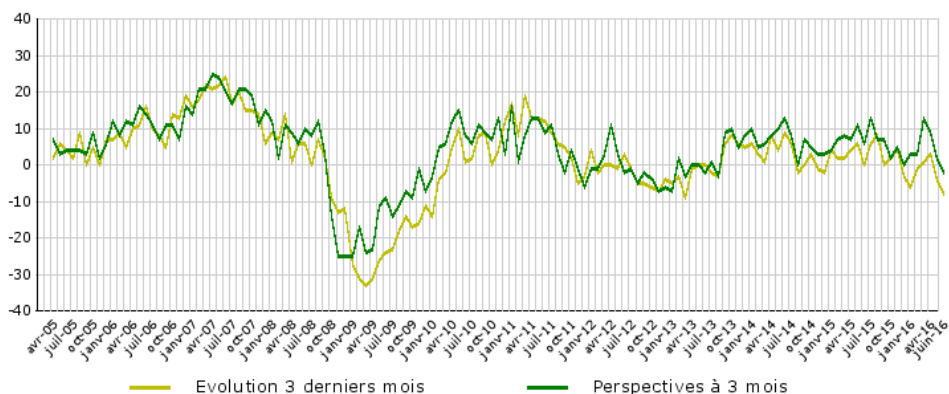


La tendance au repli de l'investissement constaté depuis plus d'un an, après, il est vrai, les niveaux élevés atteints au printemps 2015, ne s'interrompt pas en juin. Elle est générale, à l'exception (paradoxale) de l'Afrique et de l'Amérique latine. C'est en Asie que l'investissement de nos entreprises se maintient au meilleur niveau. Ces évolutions devraient se poursuivre au cours des trois prochains mois.

*The trend towards a downturn in capital investment observed over the last year after, it has to be stated, the high levels achieved in the spring of 2015, continued in June. This is generalised, with the (paradoxical) exceptions of Africa and Latin America. In Asia, capital investment levels by French companies continued at the best level. These trends are likely to continue during the next three months.*

## Evolutions récentes et perspectives à 3 mois de l'emploi

### Recent developments and three-month outlooks for employment



L'évolution de l'indicateur de l'emploi confirme et accentue les observations précédentes. Négatif en moyenne depuis six mois, il retrouve ses plus bas niveaux depuis le démarrage de l'enquête, si l'on excepte les années de la grande récession. Très irrégulier en Amérique du Nord et en Europe du Nord, l'indicateur se maintient autour d'un niveau légèrement positif en Europe continentale. Les perspectives à trois mois n'annoncent pas d'inflexion pour ces indicateurs.

*The trend in the employment indicator confirms and accentuates the previous observations. Negative on average over the last six months, it has fallen to its lowest levels since the start of the survey, if one excludes the years of major recession. Very irregular in North America and in northern Europe, the indicator is stable around a slightly positive level in continental Europe. The three-month outlooks do not presage any reversal for these indicators.*

## RÉSULTATS PAR ZONE GÉOGRAPHIQUE / RESULTS BY REGION

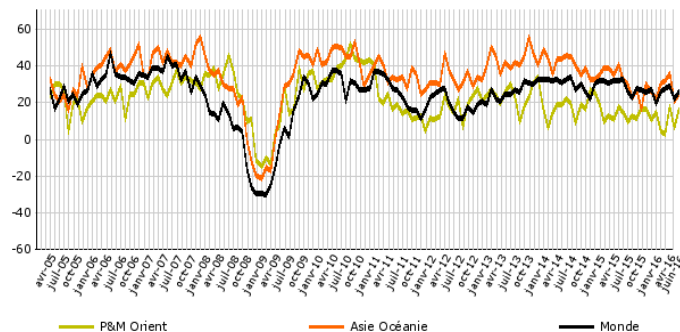
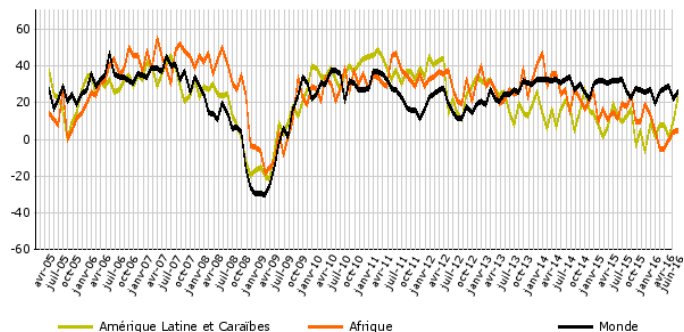
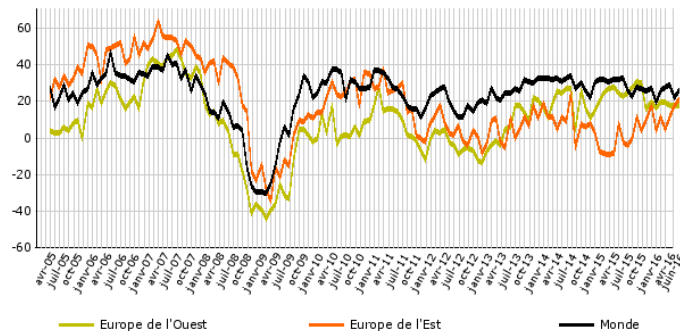
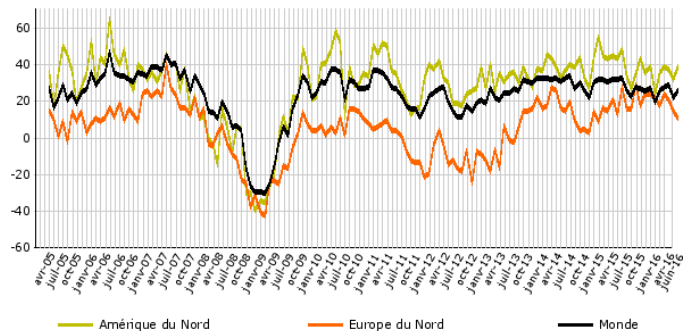
Les graphiques de ce document présentent les **soldes d'opinion en pourcentage** pour chacun des domaines que concerne l'enquête. Sur la colonne de gauche (résultats mondiaux et régionaux), les soldes sont pondérés et redressés. L'activité, les exportations et les investissements sont pondérés par le chiffre d'affaires de l'entreprise ; l'emploi par le nombre de salariés. Sur la colonne de droite, sont données des moyennes simples au niveau du pays et des circonscriptions constituées pour l'enquête. Ces moyennes sont données à titre indicatif et n'ont pas de valeur scientifique.

The graphics in this document present the balances of opinion in percentage for each of the areas concerned in the survey. On the left column (global and regional results), balances are weighted and adjusted. Activity, exports and investment are weighted by the company turnover, employment by the number of employees. On the right column, data are simple averages for the country level or established districts for the survey. These averages are given for information and have no scientific value.

### Perspectives à 1 an de la conjoncture mondiale / 1 year global economy expectations :

Sur l'année à venir, les perspectives de croissance dans votre zone géographique sont selon vous favorables, neutres, défavorables ?

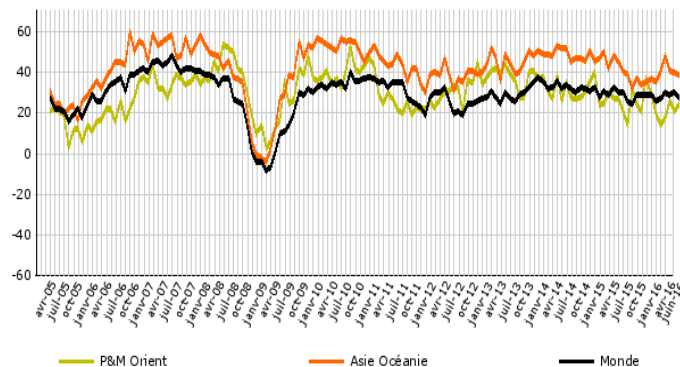
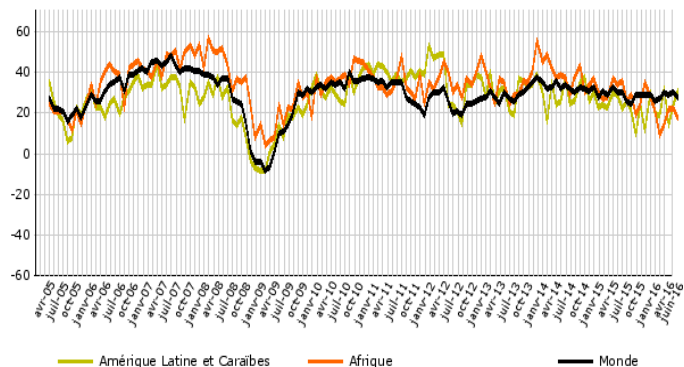
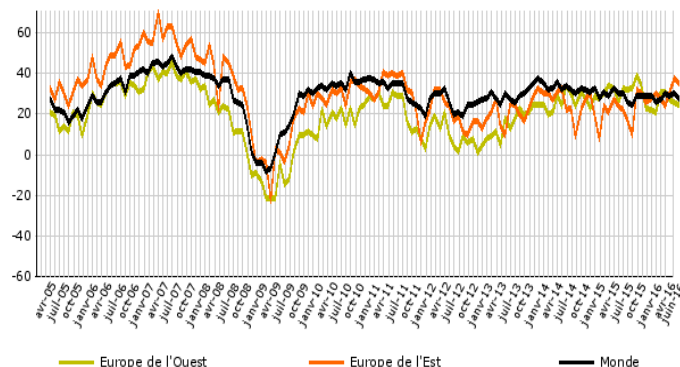
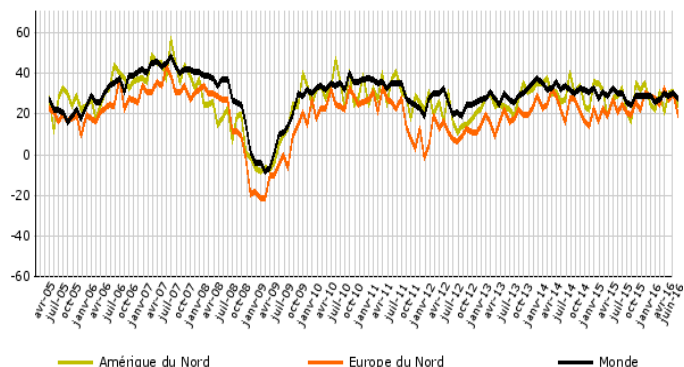
In the coming year, growth prospects, in your area, should be favourable, neutral or negative ?



### Perspectives à 1 an de l'activité des entreprises françaises / 1 year french firms activity expectations :

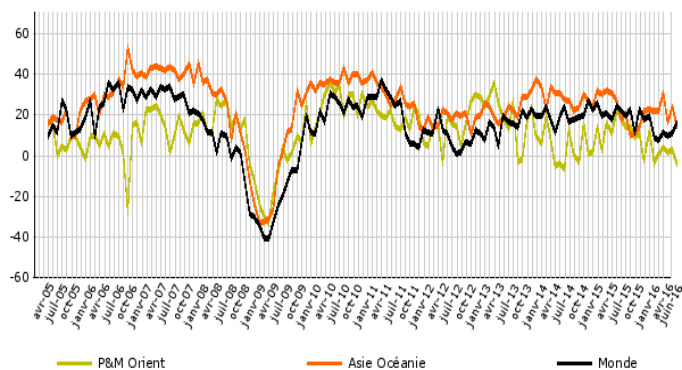
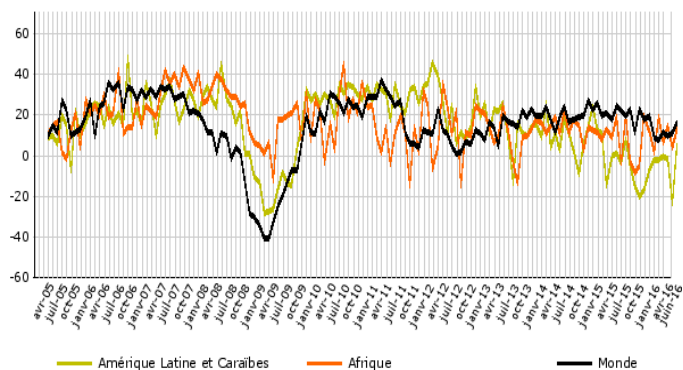
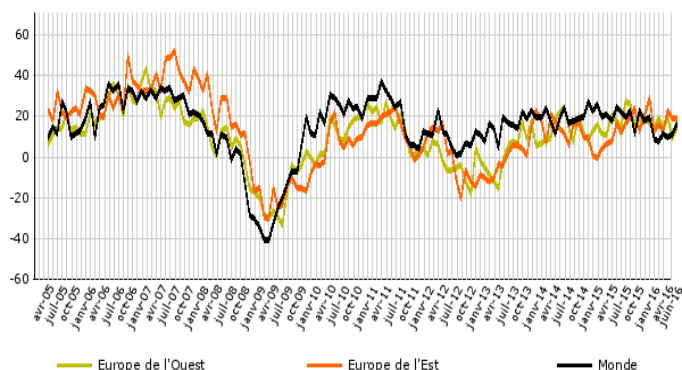
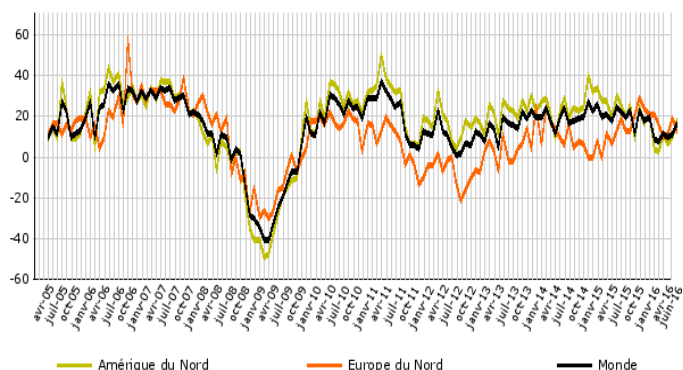
Sur l'année à venir, l'activité de votre entreprise sur votre zone va augmenter, rester stable, diminuer ?

In the coming year, is the activity of your company, in your area, increasing, stable, decreasing ?



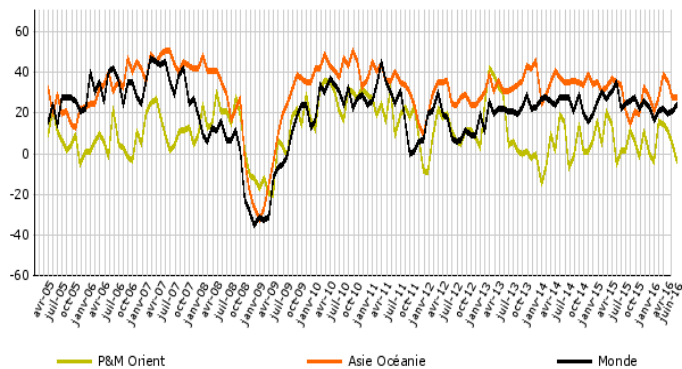
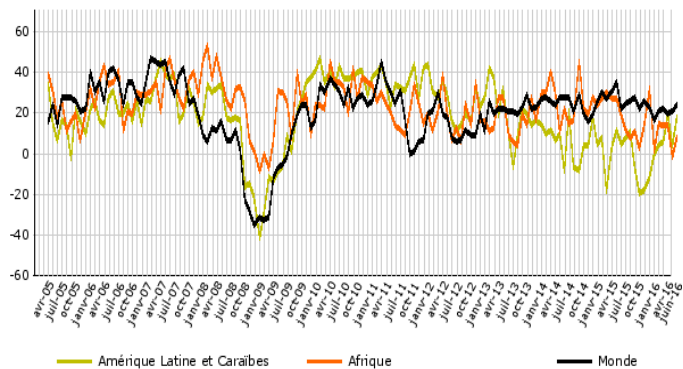
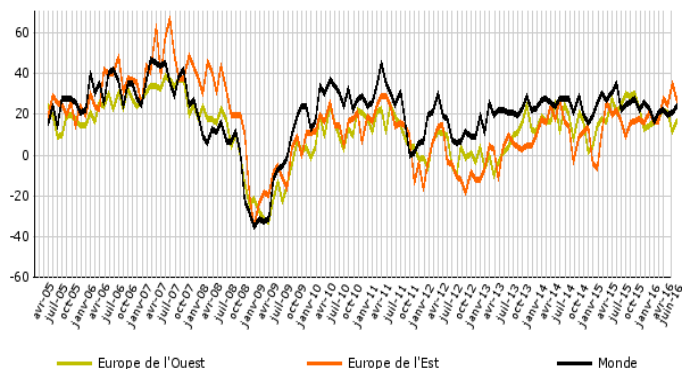
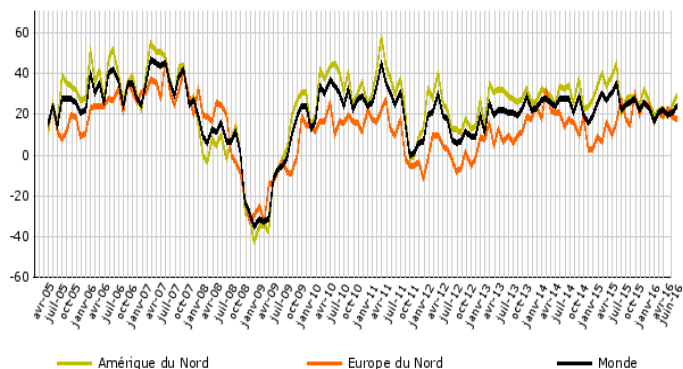
**Evolutions récentes de l'activité** / Recent developments of activity :

Sur les trois derniers mois l'activité de votre entreprise sur votre zone a-t-elle augmenté, est restée stable, a diminué ?  
 In the last three months, your business activity, in your area, has increased, remained stable, declined ?



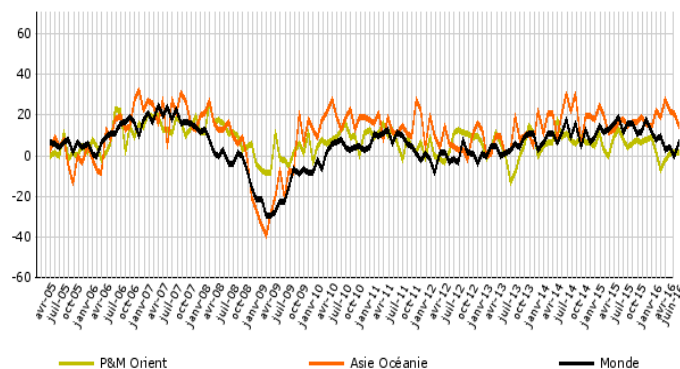
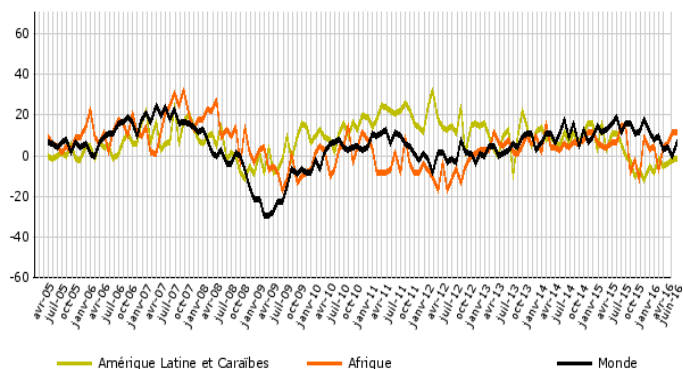
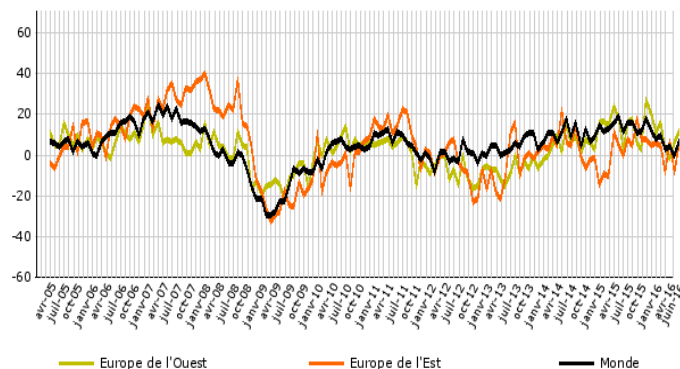
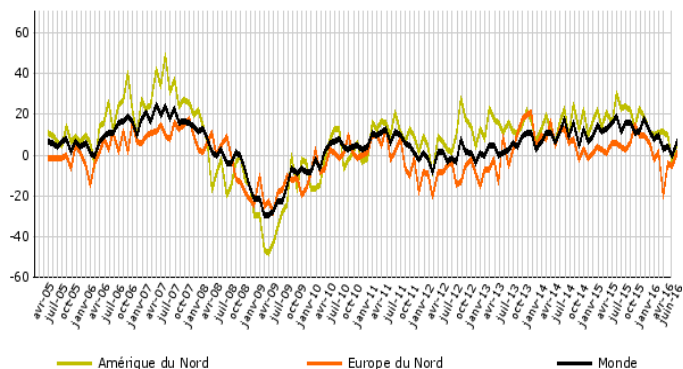
**Perspectives d'activité à trois mois** / 3 months activity expectations :

Sur les trois prochains mois, l'activité de votre entreprise dans votre zone devrait selon vous augmenter, rester stable, diminuer ?  
 Over the next three months, is the activity of your business, in your area, increasing, stable, decreasing ?



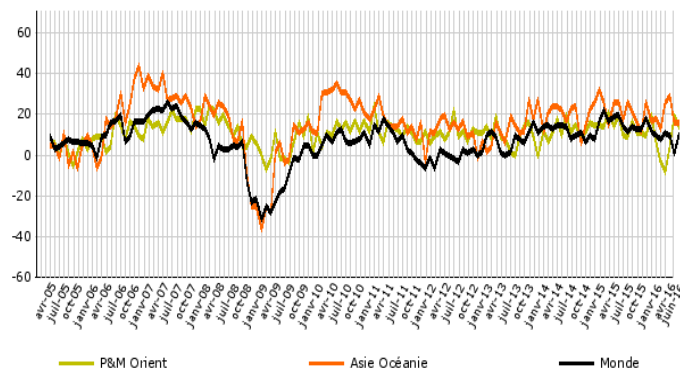
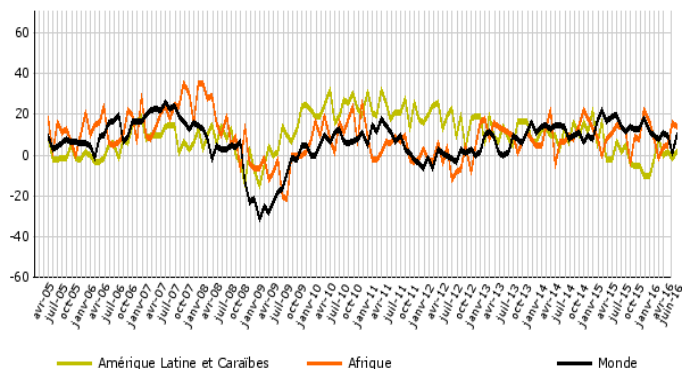
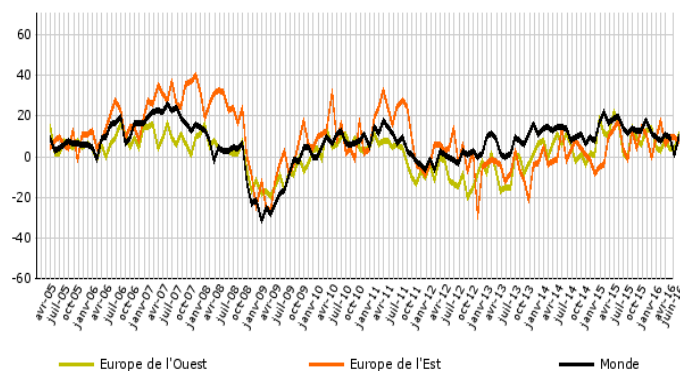
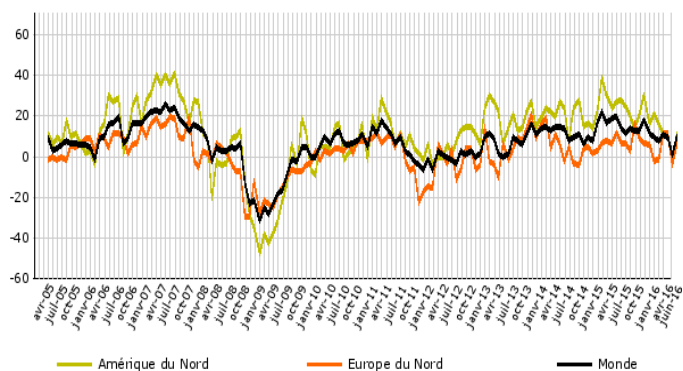
## Evolutions récentes des investissements / Recent developments in investment :

Sur les trois derniers mois, les investissements de votre entreprise dans votre pays de résidence ont augmenté, sont restés stables, ont diminué ?  
Over the last three months, your company's investment, in your country of residence, have increased, remained stable, declined ?



## Perspectives des investissements à trois mois / 3 months activity expectations :

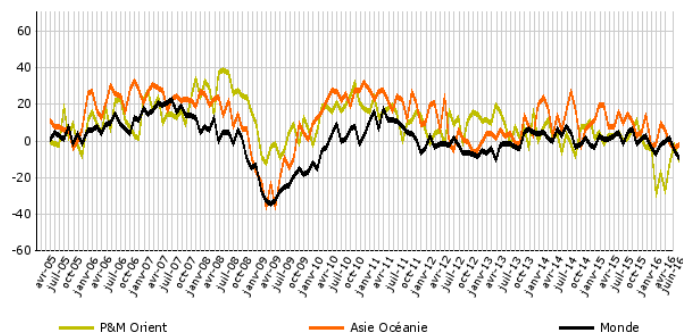
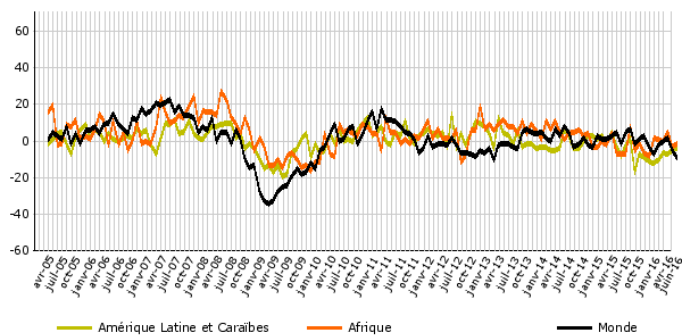
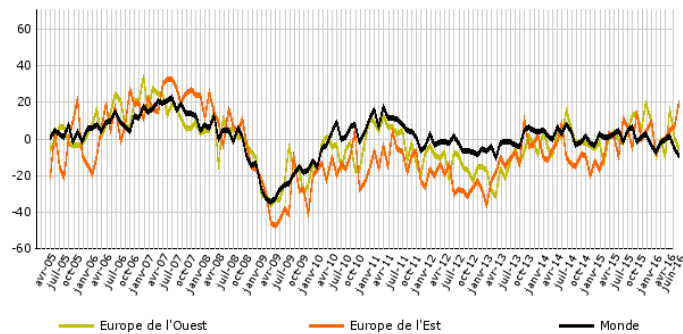
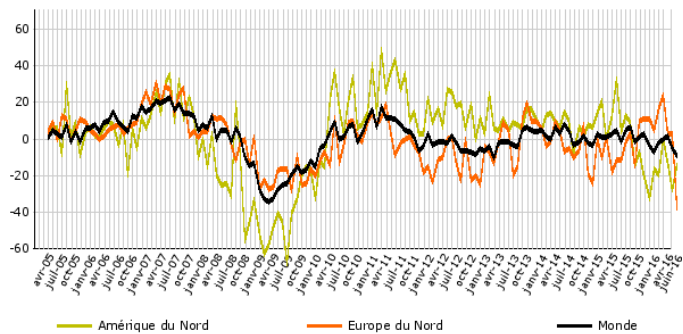
Sur les trois prochains mois, les investissements de votre entreprise dans votre zone devraient selon vous augmenter, rester stables, diminuer ?  
Over the next three months, are investments of your company, in your area, increasing, stable, decreasing ?





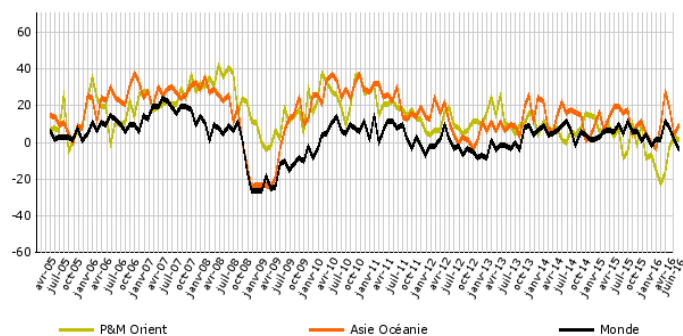
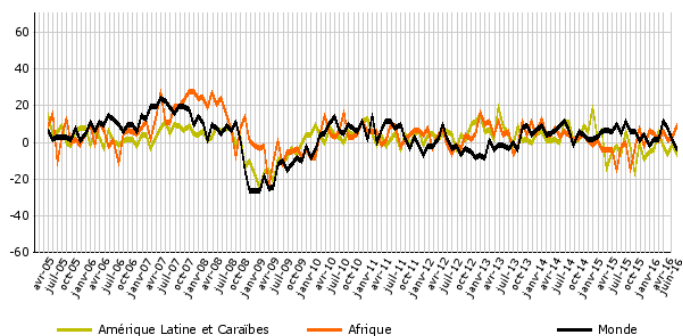
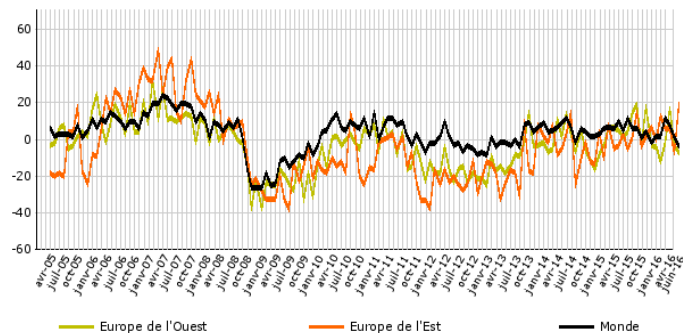
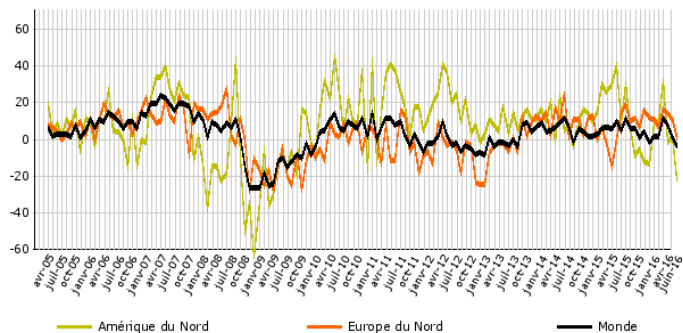
## Evolutions récentes de l'emploi / Recent developments in employment :

Sur les trois derniers mois, l'emploi de votre entreprise dans votre zone a augmenté, est resté stable, a diminué ?  
Over the last three months, employment in your company, in your area, has increased, remained stable, declined ?



## Perspective d'emploi à trois mois / 3 months employment expectations :

Sur les trois prochains mois, l'emploi de votre entreprise dans votre zone devrait selon vous augmenter, rester stable, diminuer ?  
Over the next three months, is employment in your company, in your area, increasing, stable, decreasing ?



### Note méthodologique

Ce document rassemble les réponses obtenues par le baromètre CCE-Ensaie, en présentant les résultats au niveau mondial, régional et par structure. Seuls les graphiques correspondant au monde aux grandes régions géographiques (Cf. table des zones agrégées ci-dessous) font l'objet d'un traitement statistique (méthodologie du sondage par strate). Les graphiques correspondant à la structure (section) et à la circonscription (pays ou groupe de pays) sont des moyennes simples, fournies à titre informatif qui n'ont pas de valeur scientifique et peuvent être entachés d'une forte volatilité du fait du nombre limité de répondants. Pour tous les graphiques, l'ordonnée correspond à une différence de soldes : proportion de réponses positives moins la proportion de réponses négatives pour chaque question. Les soldes sont construits par strate et redressés afin de prendre en compte la structure géographique et les chiffres d'affaires de chacune des entreprises.

### Méthodologie du redressement par strates

Pour rendre mieux compte des variations de notre échantillon, nous avons redressé les informations fournies à la fois géographiquement et sectoriellement. Cela permet une meilleure représentativité des observations en fonction de données macroéconomiques plus importantes. A l'échelle du questionnaire (circonscriptions et secteurs fournis par les CCE) nous avons redressé les informations suivant plusieurs indicateurs.

Les soldes d'activité sont redressés par le chiffre d'affaires des filiales françaises à l'étranger. Les soldes d'exportation sont redressés par les exportations françaises de biens à l'étranger (CAF-FAB, hors matériel militaire). Les soldes d'investissement sont redressés par les investissements directs à l'étranger. Les soldes d'emploi sont redressés par les effectifs des filiales françaises à l'étranger. Les soldes de perspectives de croissance à long terme sont redressés par le Pib. Le redressement s'effectue par une pondération des soldes au niveau des circonscriptions et secteurs des CCE. Les circonscriptions sont ensuite agrégées pour rendre la publication plus lisible.

### Table des zones agrégées

Amérique Latine et Caraïbes	Mexique, Amérique Centrale, Mercosur, Chili, Pays Andins et Caraïbes
Amérique Nord	Etats-Unis, Canada
Afrique	Maghreb, Afrique Subsaharienne
Europe Ouest	Allemagne, Autriche, Suisse, Benelux, Espagne, Portugal, Andorre, Italie, Malte, Monaco
Europe Nord	Royaume-Uni, Irlande, Danemark, Suède, Finlande, Islande, Norvège
Europe Est	PECO, Balkans, Russie, CEI
Moyen Orient	Turquie, Proche Orient, Arabie Saoudite, Koweït, Iran, Irak, Qatar, Emirats Arabes Unis, Yémen, Afghanistan, Oman
Asie Océanie	Asie du Sud, ASEAN, Grande Chine, Japon, Corée, Océanie